

丰宁满族自治县汤河乡国土空间总体规划

2021-2035年

(公示稿)

建立国土空间规划体系并监督实施是中共中央、国务院作出的重大决策部署。按照上级部署要求，我乡组织编制了《丰宁满族自治县汤河乡国土空间总体规划（2021-2035年）》（以下简称《规划》）。为进一步提高《规划》科学性、可实施性，现就规划（公示稿）予以公示，广泛听取各方意见、凝聚公众智慧。

一、公示时间：

2024年8月10日至2024年9月8日，共30天。

二、公示方式：

丰宁满族自治县人民政府网站。

<https://www.fengning.gov.cn/col/col5372/index.html?area=13563074>

三、意见反馈：

社会各界意见建议可通过邮寄或者发送电子邮件方式提交。

1. 邮寄地址：丰宁满族自治县汤河乡人民政府经济发展办公室
2. 邮编：068350
3. 电子邮箱：thxbgs2110@126.com
4. 联系人：张俊雷
5. 联系电话：0314-8212110

（邮件标题或信封面请注明：“丰宁满族自治县汤河乡国土空间总体规划意见建议”字样）

期待您积极参与，提出宝贵意见建议。

01

规划总则

- 规划目的
- 规划原则
- 规划范围与期限

1.1 编制目的

以习近平新时代中国特色社会主义思想为指导，深入贯彻党的二十大精神，紧紧围绕统筹推进“五位一体”总体布局和协调推进“四个全面”战略布局，坚持以人民为中心的发展思想，立足新发展阶段，贯彻新发展理念，结合汤河乡实际情况，以县域国土空间总体规划为指导，以提高规划的战略性和科学性、协调性和操作性原则，编制本次汤河乡国土空间总体规划。

乡镇国土空间总体规划是乡镇国土空间保护、开发、利用、修复和各类建设的行动指南。乡镇国土空间总体规划侧重实施性，落实和细化市、县级国土空间总体规划下达的各项约束性指标和管控要求，为编制详细规划(村庄规划)提供基本依据。

1.2 编制原则

坚持底线思维，绿色发展。落实上位规划传导要求，严格保护耕地和永久基本农田，严守生态保护红线。全面提高国土利用效率，推动形成绿色发展方式和生活方式。

坚持以人为本、科学发展。按照生产空间集约高效、生活空间舒适宜居、生态空间山清水秀的原则，科学规划全域空间布局，以乡村居民需求为中心，完善公共基础设施，提升人居环境质量。

坚持全域管控，集约高效。强化自然资源统筹利用和用途管控，推进节约集约用地措施，控制乡域建设用地增量，盘活存量，提升质量。保障产业发展空间，完善基础设施和公共服务设施。

坚持因地制宜，突出特色。规划注重对当地传统文化的发掘并加以合理的开发利用。塑造汤河温泉特色风貌，提升国土空间魅力。

1.3 规划期限与范围

■ 规划范围：

本次规划范围为汤河乡行政范围，下辖14个行政村。

总面积：44487.90公顷。

■ 规划期限：

规划期限为2021-2035年，近期至2025年，远期至2035年，远景展望至2050年。

■ 规划层次：

乡域层面：突出国土空间格局、空间用途管制、居民点体系及各类设施的统筹安排等内容。

乡政府驻地层面：突出用地布局、住房建设、设施安排和特色风貌引导等内容。



02

规划定位与发展策略

- 定位与目标
- 落实“三条控制线”

2.1 定位与目标

峡谷温泉休闲度假区、满韵汤河生态沟域。

短期目标：初步形成空间结构有序、国土功能清晰、生态环境改善、城乡品质提升的国土空间开发保护格局，着力打造中国式现代化京北文旅温泉康养场景。

远期目标：到2035年成为具有区域影响力的服务中心，进一步增强乡镇经济实力，同步推进生态环境治理工程的全面完工。打造功能品质更优、宜居宜业宜游的现代化城镇。

远景展望：到2050年，全面建成中国特色社会主义现代化乡镇，全面彰显丰宁县文化经济风貌，凸显汤河乡地位，成为生态、旅游、文化以及产业多方位繁荣的现代化小镇。

职能定位：以燕山大峡谷和地热温泉为主的资源生态型康养旅游特色小镇。

2.2 落实“三条控制线”

永久基本农田：

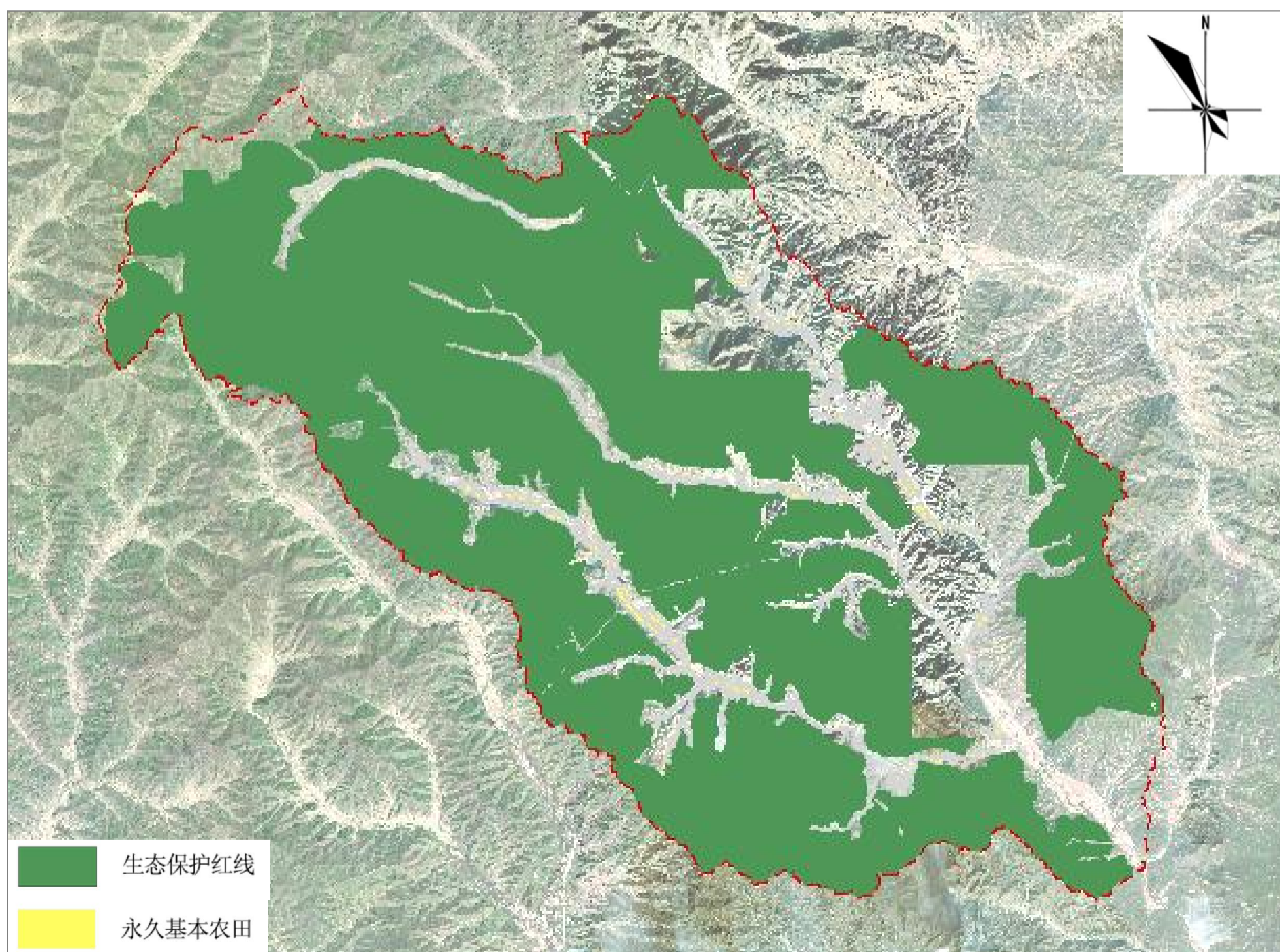
规划落实上位规划给定的永久基本农田规模。规划期内，加强耕地数量、质量、生态管护，构建保护有力、集约高效、监管严格的永久基本农田特殊保护新格局。

生态保护红线：

规划落实上位规划给定的生态保护红线规模。规划期内，依照相应法律法规执行落实生态保护红线管控要求。

城镇开发边界：

汤河乡不涉及。



03

国土空间布局规划

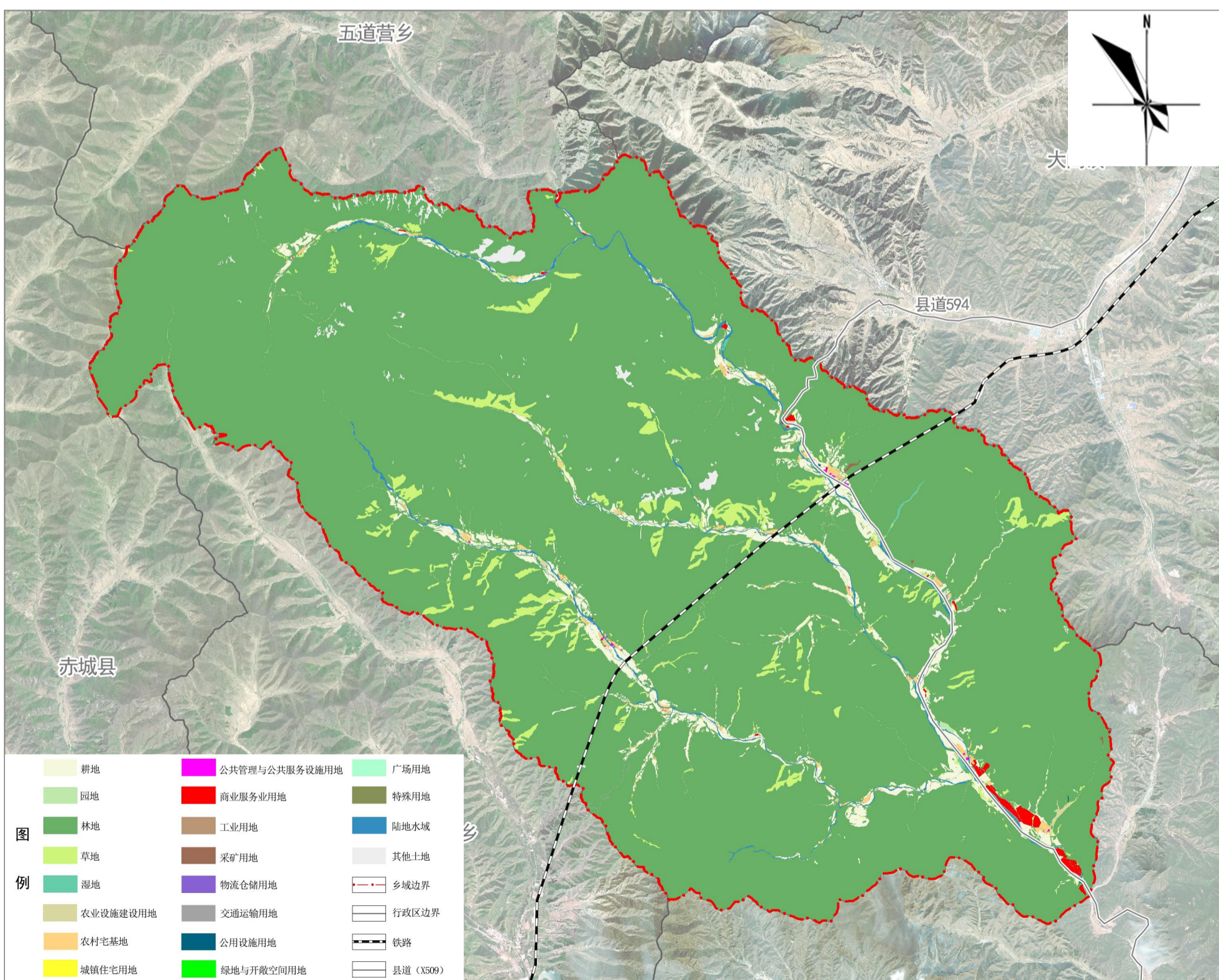
- 国土空间布局优化
- 构建集聚高效乡镇空间
- 划定用途分区与功能布局

3.1 国土空间布局优化

落实县规划分区和调控目标，立足土地利用现状，稳定农用地结构，优化建设用地结构。在乡域范围内明确农用地、建设用地、其他用地的规模。

强化建设用地空间管制，促进土地利用模式的创新和土地利用效率的提高。至2035年，坚持以供给引导需求，合理安排新增建设用地规模，实行建设用地总量控制，促进建设用地内部挖潜。盘活存量建设用地，加强乡村闲散用地整合，鼓励低效用地增容改造和深度开发。

规划期内，通过农村居民点整理盘活存量建设用地，通过空闲地再利用盘活内部存量建设用地。研究和推广各类建设节地技术和模式，促进各项建设集约用地，提高现有建设用地对经济社会发展的支撑能力。



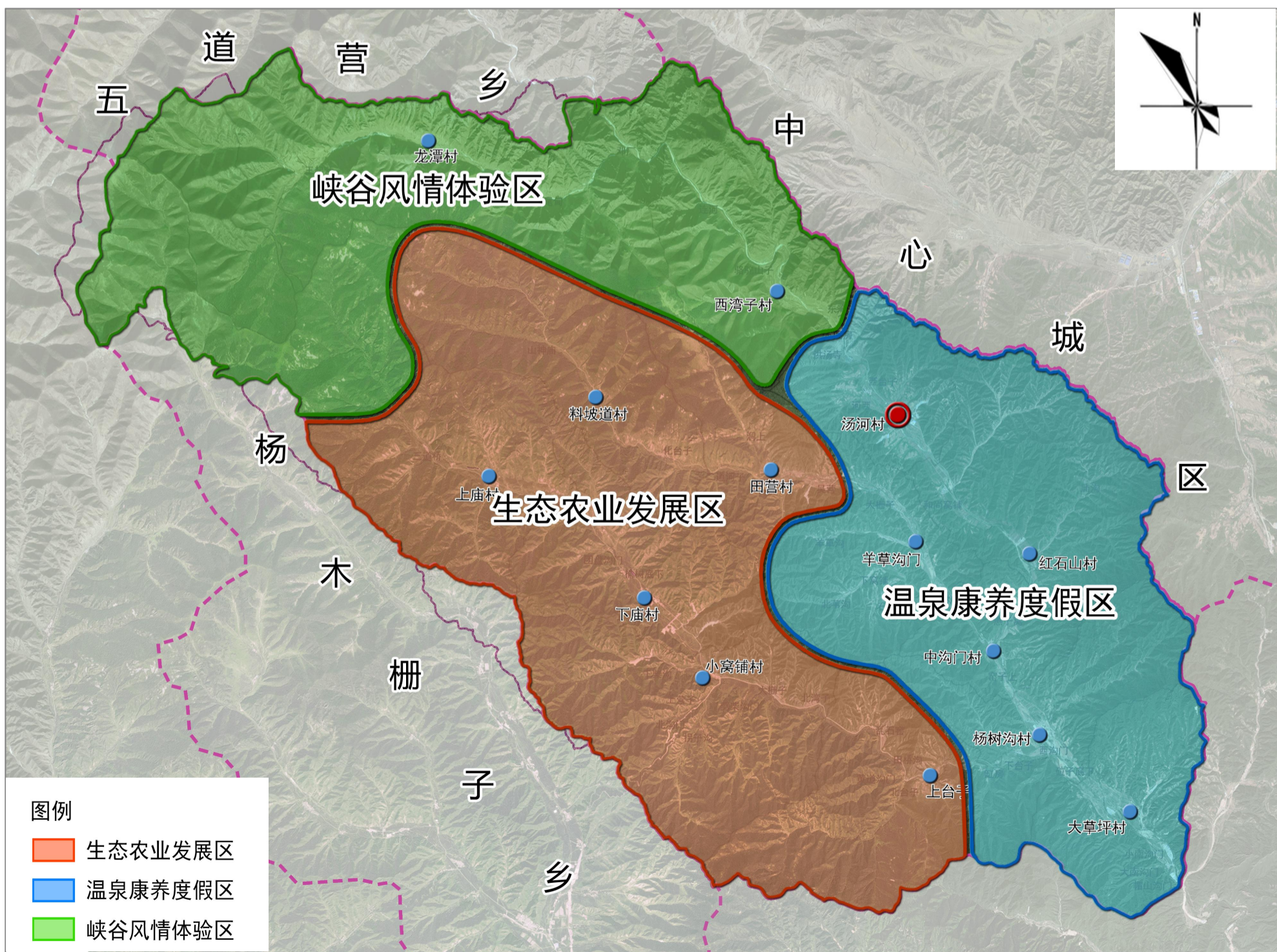
3.2 构建集聚高效乡镇空间

规划将乡域产业划分为三大片区：

生态农业发展区：范围包括：料坡道村、上庙村、下庙村、田营村，小窝铺村、上台子村，以发展特色种植（木耳、林果、杂粮）和特色养殖为主；

峡谷风情体验区：范围包括：龙潭村、西湾子村、大平台林场、富贵山林场。结合“燕山大峡谷综合开发项目”发展与旅游产业相关的服务业；

温泉康养度假区：范围包括：汤河村、羊草沟门村、红石山村、杨树沟村、中沟门村、大草坪村，依托洪汤寺温泉、银河温泉度假村等旅游景点，充分挖掘温泉资源，发展与旅游产业相关的康养项目与度假项目。



3.3 划定用途分区与功能布局

以主体功能定位为基础，将全域细化为生态控制区、生态保护区、农田保护区、牧业发展区、林业发展区、矿产能源发展区、村庄建设区和一般农业区8类规划分区。

生态控制区主要是生态保护红线以外，需要予以保留原貌、强化生态保育和生态建设、限制开发建设的自然区域。

生态保护区主要是具有特殊重要生态功能或生态敏感脆弱、必须强制性严格保护的陆地和海洋自然区域，包括陆域生态保护红线、海洋生态保护红线集中划定的区域。

农田保护区主要为永久基本农田相对集中需严格保护的区域。

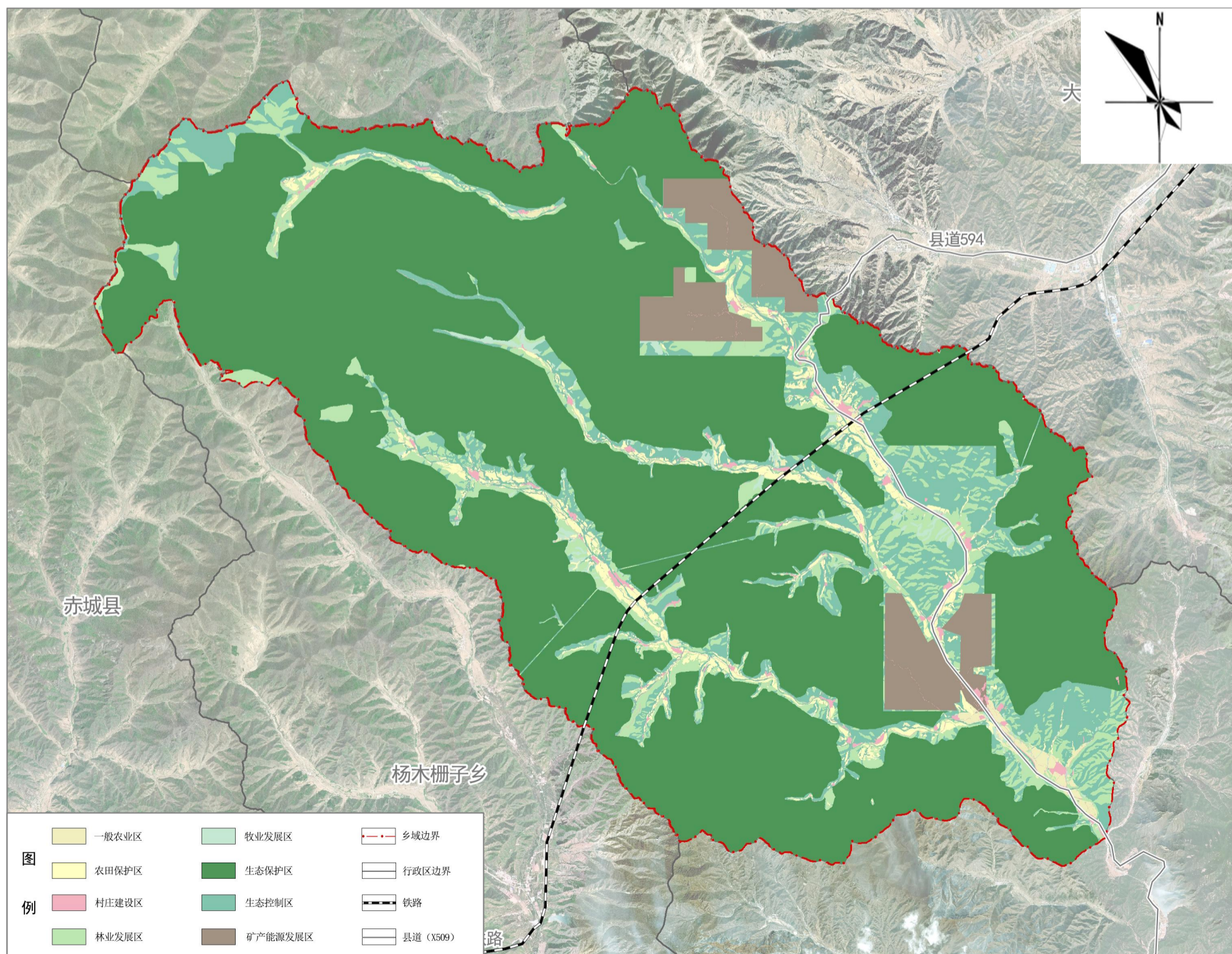
牧业发展区主要为以草原畜牧业发展为主要利用功能导向划定的区域。

林业发展区主要为以以规模化林业生产为主要利用功能导向划定的区域。

矿产能源发展区主要为适应国家能源安全与矿业发展的重要陆域采矿区、战略性矿产储量区等区域。

村庄建设区为城镇开发边界外，规划重点发展的村庄用地区域，包括乡村产业发展用地以及村庄建设用地。

一般农业区为以农业生产发展为主要利用功能导向划定的区域。



04

产业发展与乡村建设

- 推进产业发展
- 推进优质公共服务设施均等
- 构建城乡健康宜居生活圈

4.1 推进产业发展

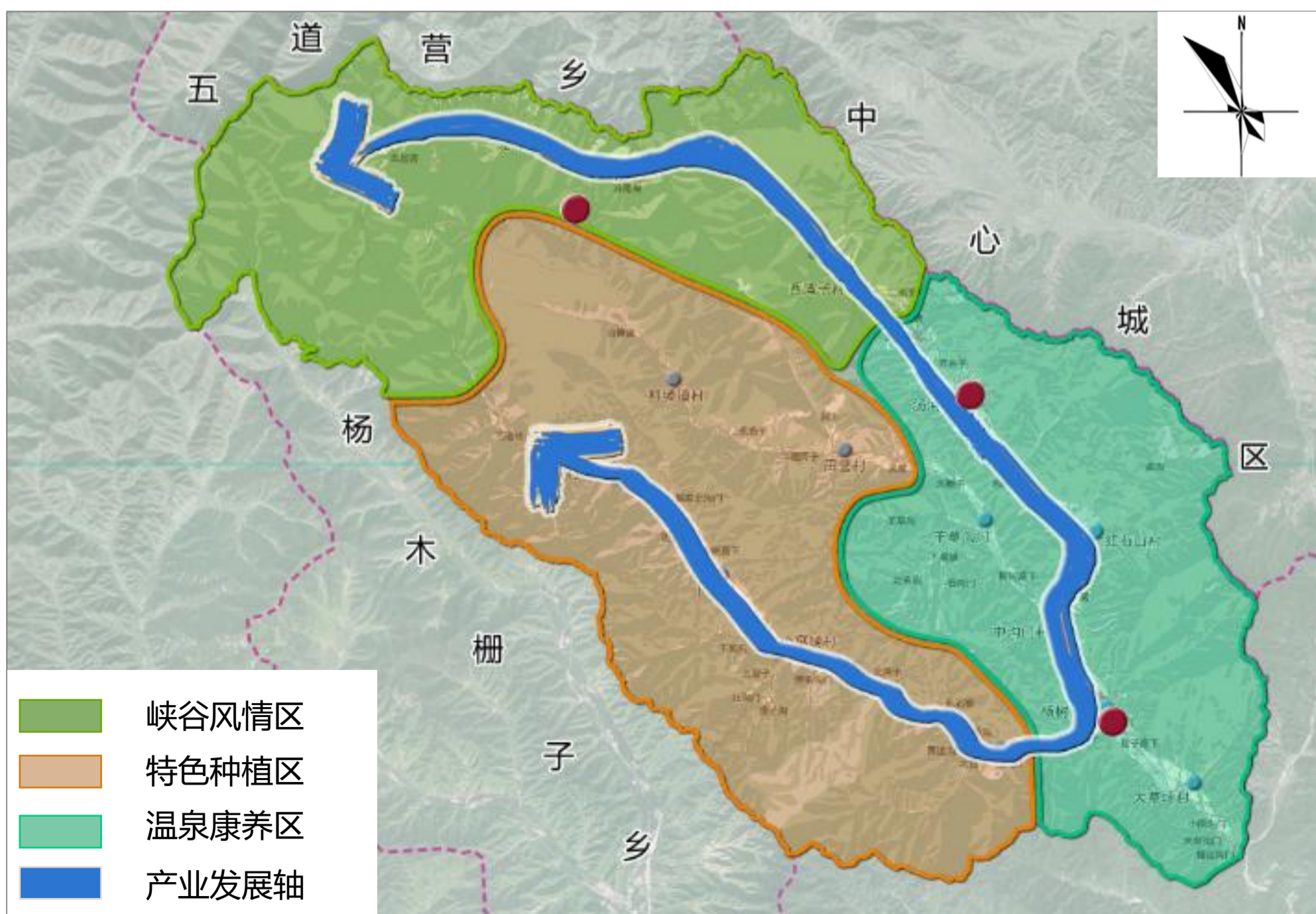
按照土地资源条件和发展需求，将乡域土地划分为：一轴、三区从而实现对整个区域的整体开发。

一轴：

依托境内县道（509）带动汤河乡全域经济发展。

三区：

以现状产业为基础，以自然资源为禀赋，构建北部、西部、东部三大产业发展片区，协调全域产业发展。



4.2 推进优质公共服务设施均等

- 1 学有优教**
扩大优质教育资源有效供给
- 2 以文惠民**
完善文化服务设施体系
- 3 病有良医**
推动各级医疗资源增量提升
- 4 全民康体**
完善体育健身设施体系
- 5 老有所依**
推进养老服务区域全覆盖
- 6 弱有所扶**
完善残疾人服务设施体系

4.3 构建城乡健康宜居生活圈

打造乡镇级(15分钟)生活圈和村级(5—10分钟)生活圈。

对标丰宁县建设要求，从服务城乡的高品质设施方面，高标准、高水平配置城乡公共服务体系，构建城乡覆盖、公平均等的公共服务体系。以乡镇级(15分钟)生活圈和村级(5—10分钟)生活圈统筹基本公共服务，满足人民群众对美好生活的向往，提供覆盖全年龄段的公共服务保障，推动城乡公共服务一体化、均等化布局，构建城乡健康宜居生活圈。

05

基础保障体系

- 道路网络系统
- 提供全民共享公服体系
- 构建一体化市政基础设施体系
- 健全稳固的乡镇安全体系

5.3 构建一体化市政基础设施体系



保证区域
防洪安全



完善雨污
处理能力



打造资源
循环体系



提升供水
保障能力



建立低碳
能源体系

5.4 健全稳固的乡镇安全体系

01

加强乡镇防灾减灾，提高建设水平

02

健全监测预警体系，提高公共安全水平

03

建设综合应急体系，提高应急救援水平

04

构建智慧服务体系，提高职能运行能力



06

传导与实施保障



强化规划传导



强化规划实施监督



实行用途管制



建立国土空间总体规划“一张图”



制定近期建设计划



完善规划政策保障

